



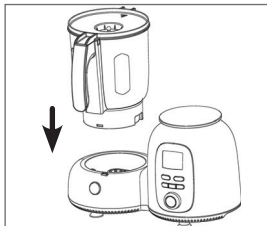
00052

FR Notice Abrégée

Z 00052 QG DS V3 0418

Pour plus d'informations sur le fonctionnement de l'appareil veuillez consulter le mode d'emploi joint. Respecter toutes les consignes de sécurité !

Placer le récipient de mixeur dans le bloc-moteur



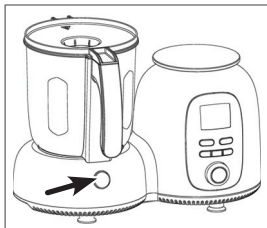
La quantité maximum de remplissage dans le récipient de mixeur est de 2 litres. Ne la dépassez pas ! Risque d'ébouillantage par projection de l'aliment mixé brûlant. Sinon, le récipient de mixeur pourrait déborder pendant le fonctionnement.

1. Placez le récipient de mixeur avec la poignée orientée vers l'avant (vers la touche de déverrouillage) dans le logement du récipient de mixeur du bloc-moteur.
2. Enfoncez-le avec une légère pression, il faut entendre un clic.



Pour des raisons de sécurité, l'appareil ne peut être mis en marche que si le récipient de mixeur est correctement placé dans le bloc-moteur et que le couvercle ou la passoire de cuisson à la vapeur sont verrouillés.

Retirer le récipient de mixeur du bloc-moteur



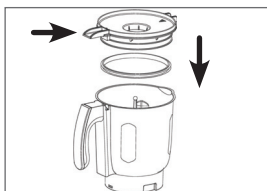
Risque de brûlure ! Le contenu brûlant rend la surface métallique du récipient de mixeur brûlante. Saisissez le récipient de mixeur uniquement par la poignée ou utilisez des maniques.

- Appuyez sur la touche de déverrouillage et tirez en même temps vers le haut le récipient de mixeur pour le sortir du bloc-moteur.

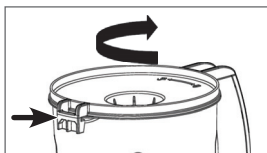
Poser le couvercle du récipient de mixeur



- Le joint doit être placé dans la gorge du bord du couvercle. Si ce ne devait être le cas, mettez-le en place.

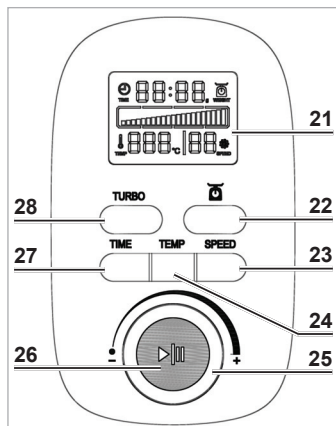


1. Tirez la poignée du récipient de mixeur vers vous. Placez le couvercle dans le récipient de mixeur pour que la poignée du couvercle se trouve à droite à côté de la poignée du récipient de mixeur.
2. Enfoncez le couvercle jusqu'à la butée.



3. Maintenez le couvercle par sa poignée et tournez-le dans le sens des aiguilles d'une montre jusqu'à ce que la poignée forme une ligne avec la poignée du récipient de mixeur. Sur le côté opposé, il faut pousser le bec verseur dans le taquet de blocage du couvercle.

Panneau de commande



- 21 Écran
- 22 Appui court sur la touche de la balance : Com-mutation entre la fonction de pesage et les autres fonctions de l'appareil
Maintenir appuyé : Activer la fonction de pesage (tare)
- 23 Appuyer sur la touche **SPEED** et avec le bouton ro-tatif (25) régler le niveau de vitesse de rotation de la lame en croix entre **0L** (Low) et **10**. Lorsque la fonction de chauffe est activée ou le contenu du ré-cipient de mixeur est chaud, le niveau maximum de vitesse de rotation est **4**.
- 24 Appuyer sur la touche **TEMP** et avec le bouton ro-tatif (25) régler la température (entre 30 °C et 120 °C) sur laquelle les aliments doivent être réchauffés.
REMARQUE : Fonctionne uniquement avec une durée de préparation programmée (voir ci-dessous touche **TIME**)

- 25 Bouton rotatif pour augmenter (vers le +) et diminuer (vers le -) le niveau de vitesse de rotation, la température et la durée de préparation après avoir appuyé sur la touche correspondante
- 26 Touche pour activer et désactiver la fonction de chauffe et la lame en croix
- 27 Appuyer sur la touche **TIME** et avec le bouton rotatif (25), régler la durée de la prépa-ration en minutes (maxi 60 minutes) ; en appuyant de nouveau sur la touche **TIME**, on commute sur le réglage en secondes. Après écoulement de la durée de préparation, l'appareil s'arrête automatiquement et tous les affichages sur l'écran sont mis sur 0.
- 28 **TURBO** Tant que la touche **TURBO** est appuyée, la vitesse de rotation de la lame en croix augmente à **10** (vitesse maximum). **Lorsque la fonction de chauffe est activée ou le contenu du récipient de mixeur est chaud, cette fonction est désactivée pour des raisons de sécurité.**

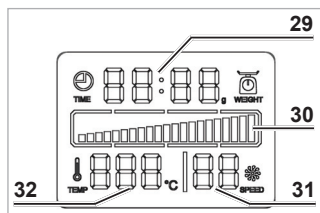


ATTENTION Surchauffe de l'appareil ! À vitesse maximum (**10**) utilisez l'appareil au maximum durant 2 minutes sans interruption. Ensuite, laissez refroidir l'appareil un court instant avant de le réutiliser.



Cette touche convient aussi pour le fonctionnement par pulsions : Les (quantités d') aliments plus gros sont broyés uniformément lorsque vous appuyez quelques fois successivement sur la touche **TURBO**.

Écran



- 29 Affichage de la durée de préparation restante ;
En pesant : Affichage du poids en gramme
- 30 Affichage de la vitesse de rotation de la lame en croix
- 31 Affichage numérique du niveau de vitesse de rota-tion des lames en croix (**0L** à **10**)
- 32 Affichage de la température réglée en °C et affi-chage des messages d'erreur.

Service après-vente / Importateur :

DS Produkte GmbH • Am Heisterbusch 1 • 19258 Gallin • Allemagne

Tél. : +49 38851 314650 • www.service-shopping.de

(Prix d'un appel vers le réseau fixe allemand. Coût variable selon le prestataire.)